

# Průzkum spokojenosti a postojů občanů Nového Strašecí 2022

## Statistické zpracování, vyhodnocení a komentář.

Peter Kodyš, David Satranský, Tereza Slavíková, Zdeněk Doležal

20. 5. 2022

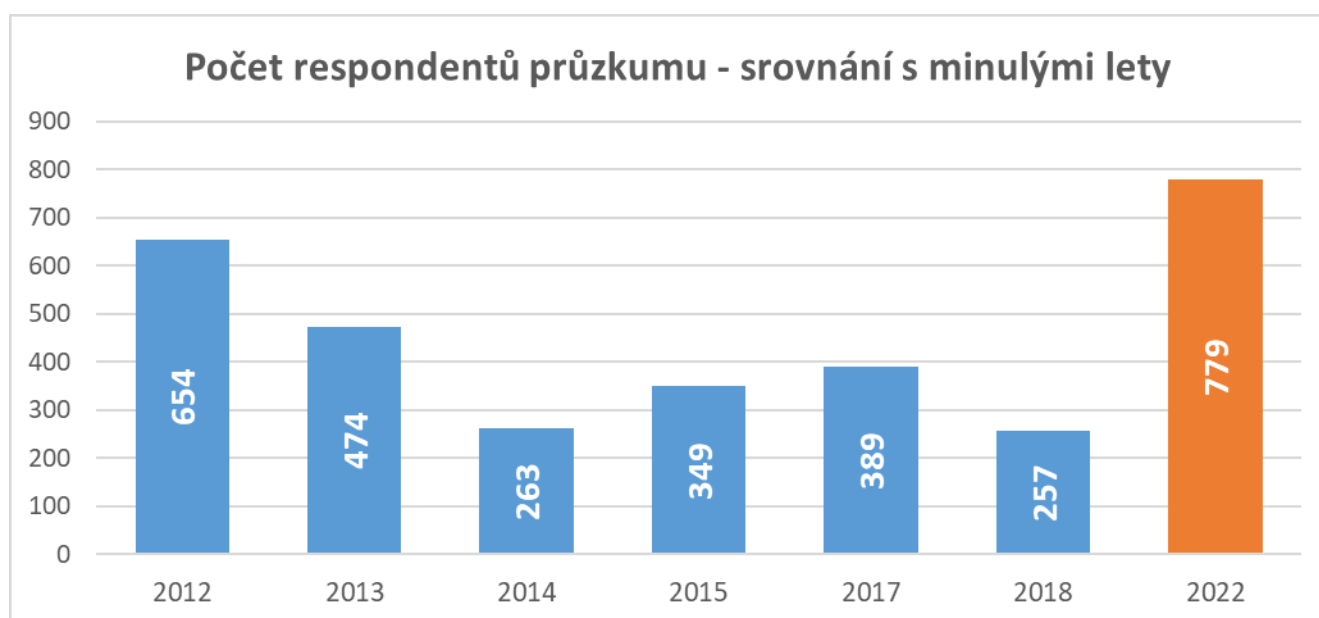
## Obsah

Průzkum spokojenosti a postojů občanů Nového Strašecí 2022 .....	1
Účast a struktura vzorku .....	2
Celkové hodnocení a metodika zpracování .....	4
BEZPEČNOST A INFRASTRUKTURA, okruh 1.....	7
ŽIVOTNÍ PROSTŘEDÍ A ODPADOVÉ HOSPODÁŘSTVÍ, okruh 2.....	8
VOLNÝ ČAS, okruh 3 .....	9
SOCIÁLNÍ A ZDRAVOTNÍ OBLAST, okruh 4 .....	9
VZDĚLÁVÁNÍ, okruh 5.....	10
SPRÁVA MĚSTA A INFORMOVANOST, okruh 6: .....	11
ŘEŠENÍ KRUHOVÉHO OBJEZDU U LIDLU, okruh 7: .....	12
MĚSTO JAKO CELEK, okruh 8:.....	13
Sumarizace komentářů ke všem tématům .....	14
Souhrn hodnocení kvalifikovanějších skupin majících přímý vztah k dotazované oblasti.....	15
Souhrn odchylek v hodnocení u některých speciálních skupin podle filtrů.....	16

## Účast a struktura vzorku

Dotazník průzkumu spokojenosti a postojů občanů Nového Strašecí 2022 měli občané města od věku 15 let možnost vyplnit v elektronické či papírové formě. **Sběr dat probíhal v období 14. 3. 2022–18. 4. 2022**, přičemž možnost vyplnění elektronické verze trvala až do 29. 4. 2022, tedy po dobu přepisování papírových dotazníků do elektronické podoby.

Celkově bylo vyplněno a odesláno **779 dotazníků**, což reprezentuje **17 % obyvatel Nového Strašecí ve věku 15+**, z toho přes web rozhraní 561 (72 %), prostřednictvím papírového dotazníku 218 (28 %), vyloučeno bylo 0 dotazníků. Do zpracování byly pro získání maximálního množství informací zařazeny i nekompletně vyplněné dotazníky. Ve srovnání s minulými ročníky průzkumu využilo tentokrát možnost vyjádřit své názory největší množství respondentů.



Z hlediska věkových kategorií byla návratnost výzkumu nejvyšší v cílové skupině 36–50 let (23 %), podprůměrná pak v cílové skupině 65+ (11 %) a nejnižší pak ve skupině 15–19 let (5 %).

Respondenti hojně využívali možnost vlastního vyjádření k různým dotazovaným oblastem, celkem bylo vyplněno **3140 komentářů a slovních hodnocení**.

V následující tabulce je zobrazena struktura vzorku respondentů dle proměnných, které byly v rámci zpracování dat použity pro analýzu hodnocení respondentů ze specifických cílových skupin:

Proměnná	Kategorie	Počet odpovědí	% ze všech	% z vyplněných
Věk	<i>Nevyplněno</i>	75	10%	
	15–19	13	2%	2%
	20–35	149	19%	21%
	36–50	270	35%	38%
	51–65	155	20%	22%
	65+	117	15%	17%
Pohlaví	<i>Nevyplněno</i>	83	11%	
	Žena	398	51%	57%
	Muž	298	38%	43%
Vzdělání	<i>Nevyplněno</i>	81	10%	
	Základní	24	3%	3%
	Vyučený/á	144	18%	21%
	Středoškolské s maturitou	291	37%	42%
	Vysokoškolské (včetně bc.)	239	31%	34%
Sociální postavení	<i>Nevyplněno</i>	91	12%	
	Student	28	4%	4%
	Důchodce	147	19%	21%
	Zaměstnaný	396	51%	58%
	Nezaměstnaný	5	1%	1%
	Podnikatel	66	8%	10%
	Osoba pečující o dítě	46	6%	7%
Počet dětí v domácnosti	<i>Nevyplněno</i>	93	12%	
	0	358	46%	52%
	1	137	18%	20%
	2	159	20%	23%
	3	27	3%	4%
	4 a více	5	1%	1%
Přítomnost dětí v domácnosti	ve věku 2 – 6 let	164	21%	23%
	ve věku 7 – 13 let	177	23%	25%
	ve věku 14 – 17 let	73	9%	10%
Typ bydlení	<i>Nevyplněno</i>	81	10%	
	Základní	24	3%	3%
	Vyučený/á	144	18%	21%
Lokalita bydliště	<i>Nevyplněno</i>	95	12%	
	Nádražní, Rudská, Rakovnické sídliště, Rabasova, Mackova Hora	108	14%	16%
	škola U Lesíka, Na Spravedlnosti, Al. Jiráskova, Jungmannova, 1. máje, Molkov	124	16%	18%
	hiro, Fortna, Zahradní, Žižkovo nám., Čsl. Armády, Tovární, Buková, Čelechovi	144	18%	21%
	Pecínov	24	3%	3%
	Mšecké sídliště, hala BIOS, Karlovarská, U Stadionu, J. Šotky	106	14%	15%
	Komenského náměstí, Okružní, Palackého, Havlíčkova	35	4%	5%
	Křivoklátská, Topinkova	143	18%	21%
Vlastnictví	Auto	599	77%	85%
	Pes	252	32%	36%
Využívání služeb	Zařízení a služby pro seniory	41	5%	6%
	Dětská hřiště	252	32%	36%
	Sportoviště	308	40%	44%
	Kroužky, kluby	214	27%	30%
	Kulturní a sportovní akce, NKC	441	57%	62%
	Knihovna	320	41%	45%
	škola	117	15%	17%
	Škola	209	27%	30%
	Družina	55	7%	8%
	Městský úřad	462	59%	65%
	TSNS (Technické služby), sběrný dvůr	489	63%	69%
	Lékařské služby	562	72%	80%
Dojíždí za prací	404	52%	57%	
Třídí odpad	681	87%	96%	

# Celkové hodnocení a metodika zpracování

V této kapitole je reportováno **hodnocení jednotlivých oblastí**, které respondenti v dotazníku vyjadřovali na číselné škále od 1 do 4 (1 nejlepší, průměrná hodnota 2,5) dle svého pocitu spokojenosti. Měli též možnost se hodnocení konkrétní oblasti vyhnout uvedením odpovědí „Nevím“ nebo „Nezajímá mě to“, případně příslušnou otázku prostě nevyplnili.

Ve srovnání s anketami realizovanými v roce 2018 (a některými dřívějšími) bylo **v letošním roce dosaženo vyšší návratnosti** průzkumu a výsledky jsou tedy zatíženy **menší statistickou chybou**. Díky tomu při analýze dat dochází v nižší míře k nelogickým výsledkům (jako například že pejskaři preferují více DDM) než tomu bylo v minulosti. V rámci analýzy dat pro eliminaci výstupů zatížených vysokou statistickou chybou jsme vyhodnocovali pouze výsledky založené na odpovědích minimálně 20 respondentů.

Kvůli nízkému počtu (méně než 20 odpovědí odevzdaných dotazníků) nebyly v rámci zpracování dat samostatně posuzovány některé skupiny respondentů. Šlo o obyvatele městských částí Pecínov a Komenského náměstí, rodiny s 3 a více dětmi, a věkovou skupinu do 19 let.

Pokud v textu dál není zmíněno „Hodnocení kvalifikovanější skupiny mající přímý vztah k otázce“, znamená to, že skupina nebyla identifikována, anebo se její hodnocení nelišilo významně od celkového hodnocení.

Celkově za všechny oblasti dali občané městu známku 2,25. V posledních dvou průzkumech bylo celkové hodnocení 2,17 (2018) a 2,20 (2017).

Obecně významně kritičtější pohled na město mají mladí lidé do 35 let, a naopak lidé nad 66 let jsou ke městu významně shovívavější.

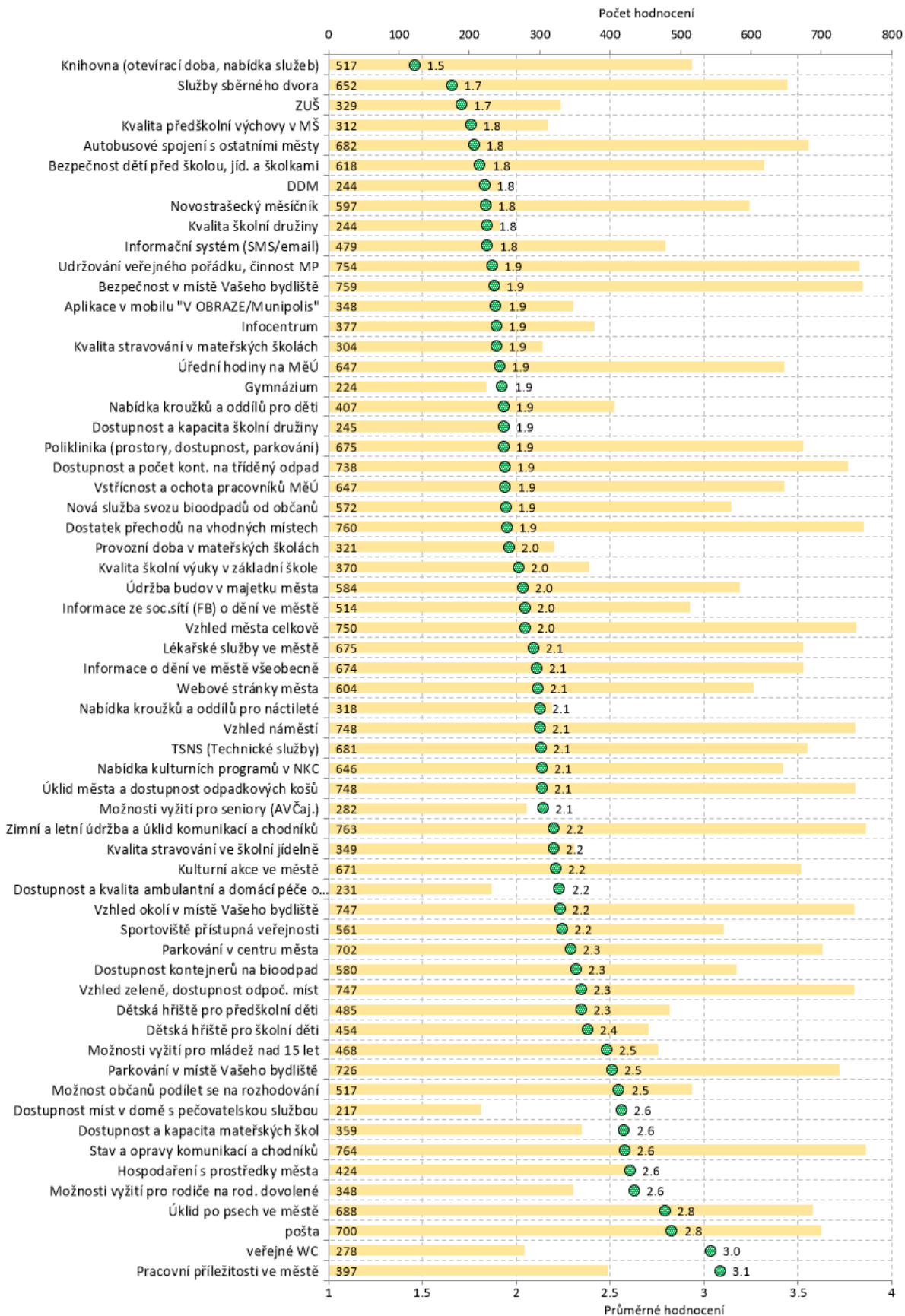
**Nejlépe je** z dotazovaných oblastí **hodnocena knihovna**, a to s průměrnou známkou 1,5 (vítěz hodnocení s náskokem), dále podle pořadí: sběrný dvůr (1,7), ZUŠ (1,7), kvalita předškolní výchovy v mateřských školách (1,8), spojení s okolními městy (1,8).

Z 62 oblastí měly 4 celkové skóre negativní (horší než 2,7). Jedná se o **nejhorší hodnocenou oblast pracovní příležitosti ve městě** (3,09), dále pak veřejné WC (3,04), pošta (2,83) a úklid po psech ve městě (2,79).

Na následující stránce jsou v grafické podobě zobrazeny průměrné známky za všechny v dotazníku známkové oblasti. Kromě průměrné známky je v grafu patrný i různý počet známkujících respondentů (těch, kteří hodnotili jednou ze známek 1–4, tedy uvedli svoji míru spokojenosti). U oblastí, se kterými respondenti nemají zkušenost, obvykle vybírali z únikových variant „Nevím“, nebo „Nezajímá mě to“.

# Hodnocení jednotlivých okruhů

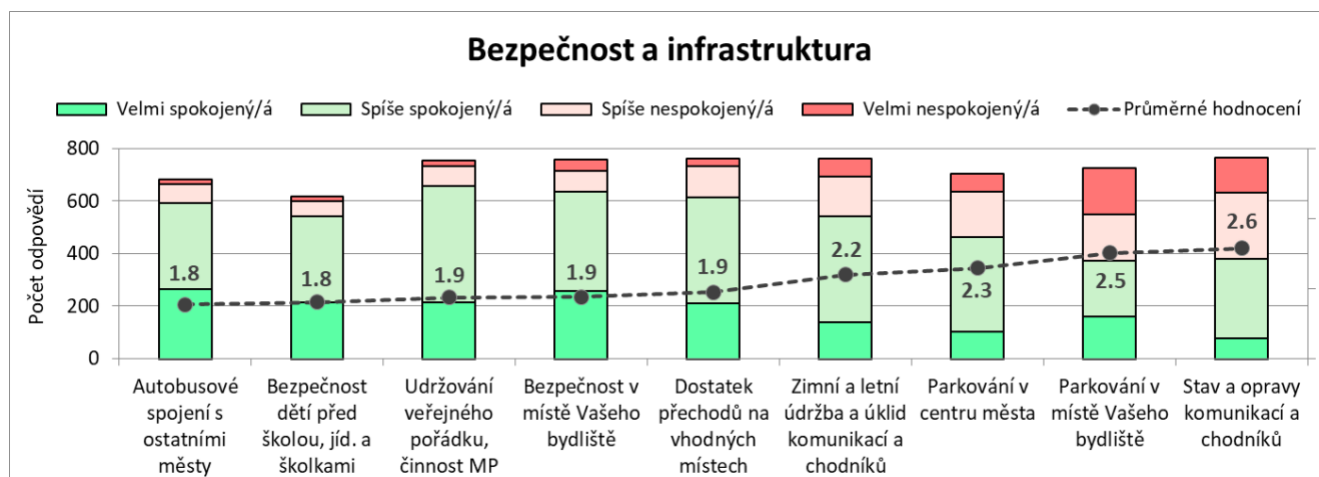
■ Počet hodnocení (známky 1-4) ● Průměrná známka



V následující tabulce je hodnocení jednotlivých okruhů srovnáno s výsledky minulých let průzkumu:

ROK	2015	2017	2018	2022
	POČET VYPLNĚNÝCH DOTAZNÍKŮ	349	389	257
PROCENTUÁLNÍ VYJÁDRĚNÍ ÚČASTI	7.7%	8.5%	5.6%	17.0%
OKRUH	Průměrné hodnocení			
Udržování veřejného pořádku, činnost MP	2.1	2.2	1.9	1.9
Dostatek přechodů na vhodných místech	2.0	2.1	2.0	1.9
Bezpečnost dětí před školou, jíd. a školkami	1.9	2.0	1.9	1.8
Bezpečnost v místě Vašeho bydliště	1.9	2.0	1.9	1.9
Autobusové spojení s ostatními městy	1.6	1.6	1.6	1.8
Parkování v centru města	2.3	2.5	2.4	2.3
Parkování v místě Vašeho bydliště	2.5	2.6	2.4	2.5
Stav a opravy komunikací a chodníků	2.8	3.0	2.6	2.6
Zimní a letní údržba a úklid komunikací a chodníků	2.3	2.4	2.2	2.2
Vzhled města celkově	2.1	2.2	2.1	2.0
Vzhled náměstí	2.0	2.2	2.1	2.1
Vzhled okolí v místě Vašeho bydliště	2.3	2.4	2.2	2.2
Vzhled zeleně, dostupnost odpoč. míst	2.3	2.3	2.2	2.3
Úklid města a dostupnost odpadkových košů	2.2	2.3	2.1	2.1
Úklid po psech ve městě	3.0	3.1	2.9	2.8
Nová služba svozu bioodpadů od občanů	1.6	1.7	1.7	1.9
Dostupnost kontejnerů na bioodpad	1.8	2.1	2.0	2.3
Dostupnost a počet kont. na tříděný odpad	1.7	1.8	1.8	1.9
Služby sběrného dvora	1.7	1.7	1.7	1.7
Možnosti vyžití pro seniory (AVČaj.)	2.0	1.9	1.9	2.1
Možnosti vyžití pro rodiče na rod. dovolené	2.2	2.6	2.6	2.6
Dětská hřiště pro předškolní děti	2.1	2.3	2.2	2.3
Dětská hřiště pro školní děti	2.2	2.4	2.4	2.4
Možnosti vyžití pro mládež nad 15 let	2.4	2.6	2.5	2.5
Nabídka kulturních programů v NKC	2.4	2.3	2.3	2.1
Kulturní akce ve městě	2.3	2.2	2.2	2.2
Sportoviště přístupná veřejnosti	2.2	2.4	2.3	2.2
Knihovna (otevírací doba, nabídka služeb)	1.5	1.4	1.5	1.5
Dostupnost míst v domě s pečovatelskou službou	2.6	2.5	2.8	2.6
Dostupnost a kvalita ambulantní a domácí péče o seniory	2.2	2.1	2.3	2.2
Lékařské služby ve městě	1.9	2.1	2.0	2.1
Poliklinika (prostory, dostupnost, parkování)	2.2	2.3	2.2	1.9
Pracovní příležitosti ve městě	3.4	3.4	3.1	3.1
Dostupnost a kapacita mateřských škol	2.2	1.9	2.0	2.6
Provozní doba v mateřských školách	2.1	1.9	2.0	2.0
Kvalita předškolní výchovy v MŠ	1.9	1.8	1.9	1.8
Kvalita stravování v mateřských školách	1.8	1.9	1.9	1.9
Kvalita školní výuky v základní škole	2.0	2.1	2.2	2.0
Nabídka kroužků a oddílů pro děti	1.9	1.9	2.0	1.9
Nabídka kroužků a oddílů pro náctileté	2.1	2.3	2.4	2.1
Dostupnost a kapacita školní družiny	2.3	2.2	2.1	1.9
Kvalita školní družiny	2.1	2.0	2.2	1.8
Kvalita stravování ve školní jídelně	2.5	2.6	2.1	2.2
Úřední hodiny na MěÚ	1.9	1.8	1.8	1.9
Vstřícnost a ochota pracovníků MěÚ	1.8	1.7	1.7	1.9
Možnost občanů podílet se na rozhodování	2.4	2.3	2.3	2.5
Hospodaření s prostředky města	2.4	2.3	2.3	2.6
Údržba budov v majetku města	2.0	2.1	2.1	2.0
Informace o dění ve městě všeobecně	2.0	2.0	1.9	2.1
Novostražecký měsíčník	1.8	1.6	1.7	1.8
Webové stránky města	1.9	1.8	1.9	2.1
Informace ze soc.sítí (FB) o dění ve městě	2.0	1.8	2.0	2.0
Informační systém (SMS/email)				1.8
Aplikace v mobilu "V OBRAZE/Munipolis"				1.9
TSNS (Technické služby)	2.1	2.1	2.0	2.1
pošta	2.3	2.6	2.7	2.8
Infocentrum	1.9	1.8	1.8	1.9
ZUŠ	1.7	1.7	1.6	1.7
DDM	1.8	1.7	1.7	1.8
Gymnázium	1.9	1.9	1.8	1.9
veřejné WC	2.9	3.1	3.1	3.0

# BEZPEČNOST A INFRASTRUKTURA, okruh 1



Udržování veřejného pořádku, činnost Městské policie, dostatek přechodů na vhodných místech, bezpečnost dětí před školou, jídelnou a školkami (doprava, úprava okolí aj.), bezpečnost v místě Vašeho bydliště, a hlavně autobusové spojení s ostatními městy jsou hodnoceny kladně. Mírněji kladně vyznívá zimní a letní údržba a úklid komunikací a chodníků, parkování v centru města. Neutrální hodnocení má stav a opravy komunikací a chodníků a parkování v místě bydliště.

Mladší do 35 let a věková skupina 50-65 let hůře hodnotí parkování v bydlišti. Senioři nad 66 let jsou tradičně spokojenější se vším, hlavně s parkováním v bydlišti.

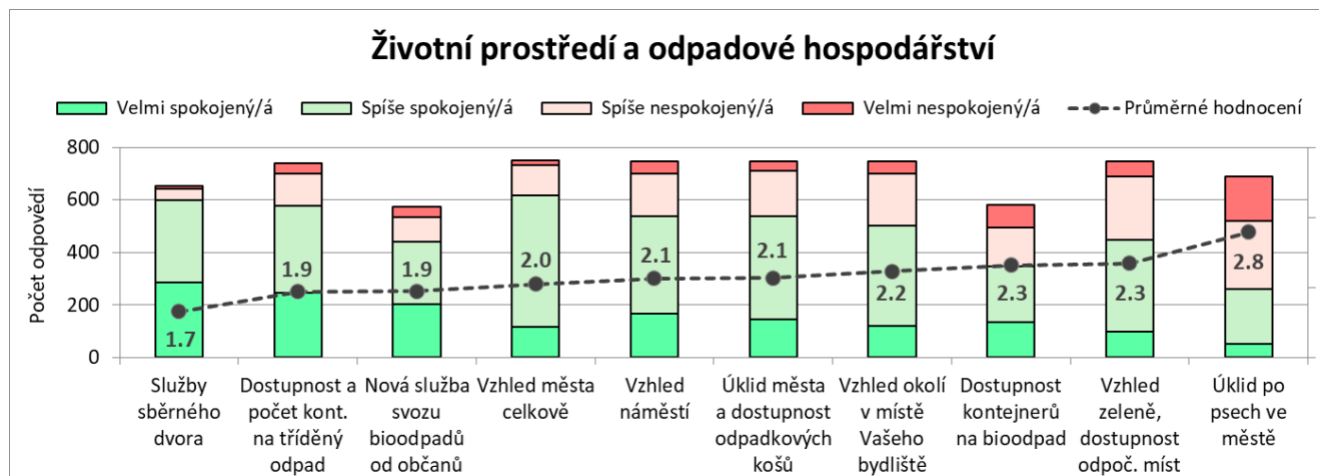
Rodiny s více dětmi a s malými dětmi jsou nespokojené s přechody a bezpečností.

Postoje žen a mužů jsou v této oblasti stejné.

V bytových domech velmi špatně vnímají parkování v místě bydliště.

Obyvatelé oblasti Nádražní lépe hodnotí parkování v místě bydliště, ale jsou nespokojeni s přechody, autobusovým spojením a stavem komunikací. Obyvatelé oblasti Na Spravedlnosti jsou spokojenější s parkováním a bezpečností v místě bydliště a stavem komunikací. Obyvatelé oblastí Hamiro a Žižkovo náměstí zase hodnotí lépe vše kromě parkování a komunikací, Pecínovští jsou spokojenější prakticky ve všech otázkách tohoto okruhu. Obyvatelé oblasti kolem haly BIOS je oproti průměru nespokojenější se stavem komunikací, okolí náměstí je spokojenější s přechody a parkováním v místě bydliště. Obyvatelé oblasti Křivoklátská jsou extrémně nespokojeni s parkováním v místě bydliště.

# ŽIVOTNÍ PROSTŘEDÍ A ODPADOVÉ HOSPODÁŘSTVÍ, okruh 2



Nejlépe hodnocenou oblastí v tomto okruhu jsou služby sběrného dvora. Dostupnost kontejnerů na bioodpad a vzhled zeleně jsou hodnoceny neutrálně. Výrazně negativní je hodnocení úklidu po psech ve městě.

Mladší do 35 let hůře vnímají dostupnost kontejnerů na bioodpad a senioři nad 66 let jsou tradičně spokojenější se vším.

Respondenti s více dětmi a malými dětmi jsou nespokojenější s úklidem po psech.

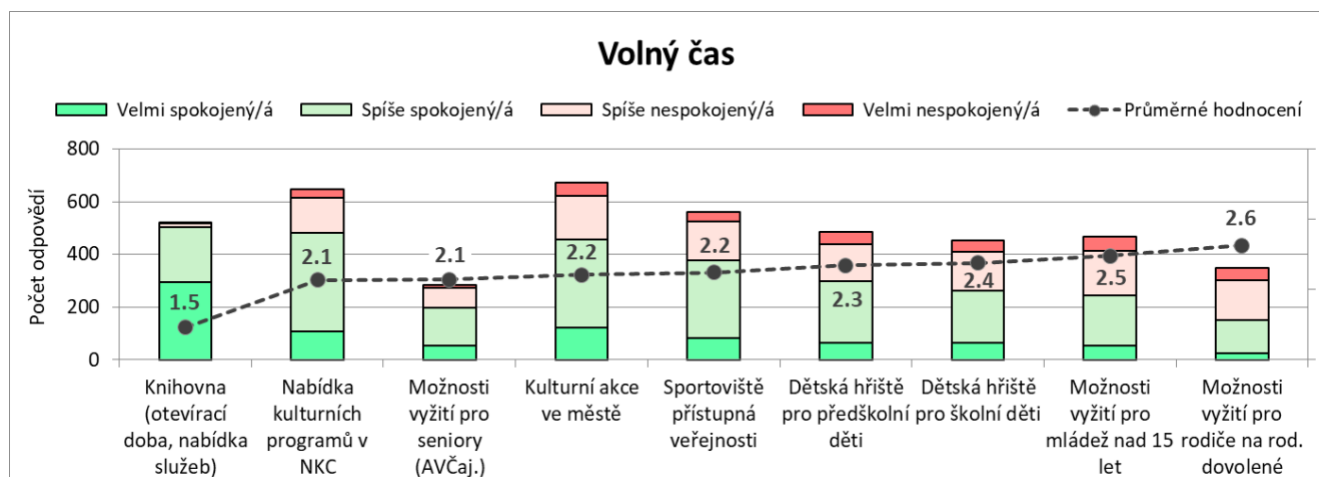
Postoje žen a mužů jsou stejné.

Lidé v bytových domech vnímají vzhled okolí v místě bydliště a bioodpady hůře než průměr.

Obyvatelé oblasti Nádražní vidí kritičtěji vzhled města, náměstí, úklid města a dostupnost bio kontejnerů. Obyvatelé oblasti Na Spravedlnosti pozitivněji vidí vzhled svého bydliště a bioodpady. Obyvatelé oblasti Hamiro, Pecínov lépe hodnotí bioodpady ale hůř dostupnost bio kontejnerů. Obyvatelé oblasti kolem haly BIOS lépe hodnotí bio kontejnery, kolem náměstí zase oceňují víc vzhled svého okolí a bio kontejnery. Lidé z oblasti Křivoklátská lépe hodnotí vzhled náměstí, ale ne dostupnost kontejnerů na bioodpady, okolí v bydlišti a úklid po psech.



## VOLNÝ ČAS, okruh 3



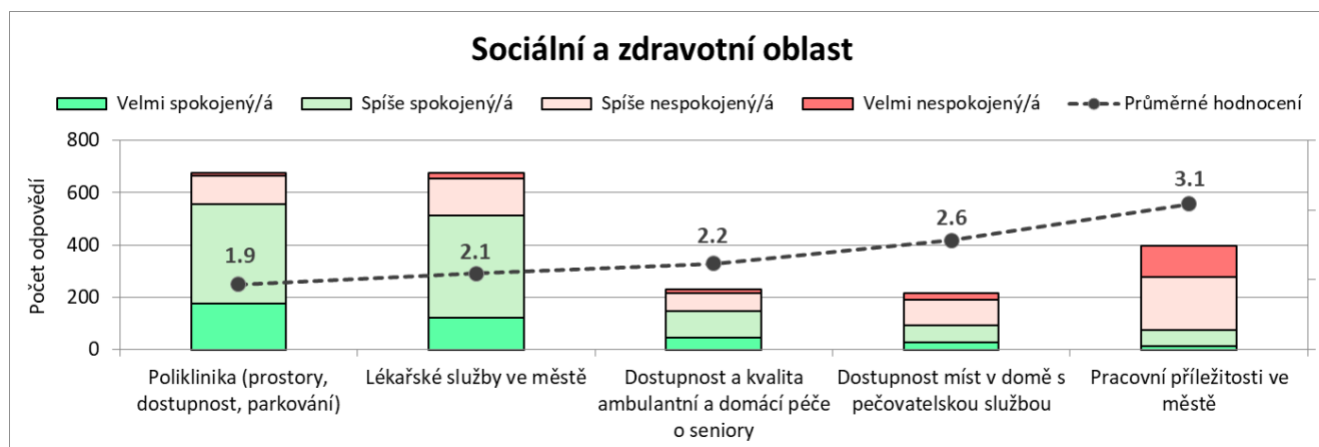
V tomto okruhu se nachází vůbec nejlépe hodnocená dílčí oblast: knihovna. Možnosti využití pro rodiče na rodičovské dovolené, pro mládež na 15 let, dětská hřiště pro školní a předškolní děti jsou hodnocena neutrálně, ostatní oblasti kladně.

Mladší do 35 let hodnotí hůře hřiště i kulturu.

Respondenti s dětmi jsou méně spokojeni s kulturou, s hřištěm pro školáky. Respondenti s malými dětmi pak s přechody a bezpečností kolem školy.

Respondenti z lokalit Nádražní a Spravedlnost hodnotí negativněji dětská hřiště, naopak z lokalit Mšecké a Komenského jsou s dětskými hřišti spokojenější. Pecínovští lépe hodnotí kulturu.

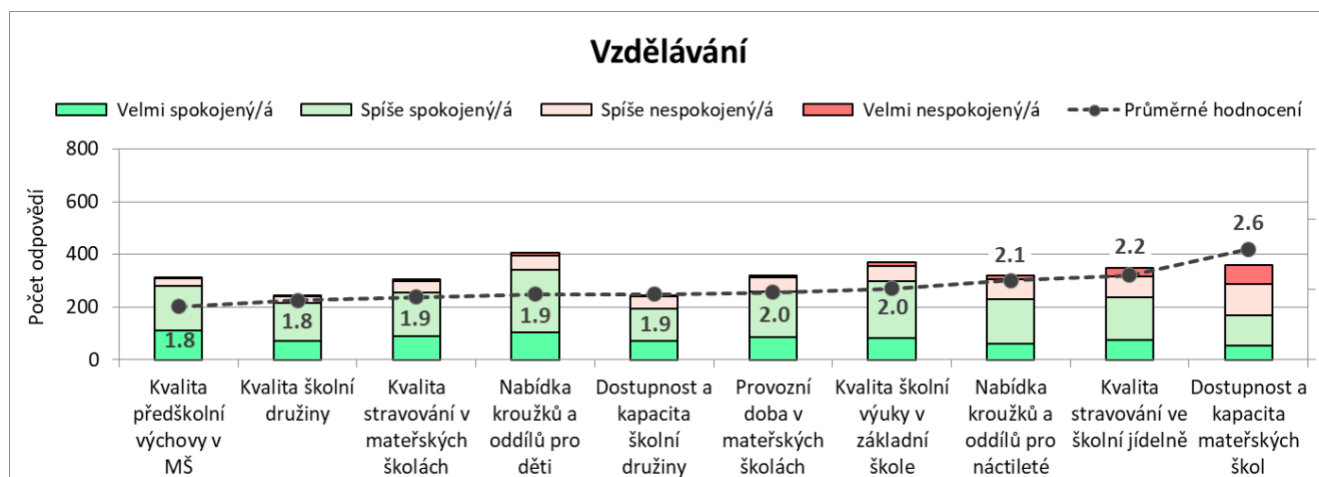
## SOCIÁLNÍ A ZDRAVOTNÍ OBLAST, okruh 4



Výrazně negativní hodnocení je u okruhu pracovní příležitosti ve městě. Dostupnost míst v domě s pečovatelskou službou je hodnocena neutrálně. Dostupnost a kvalita ambulantní a domácí péče o seniory, lékařské služby ve městě a poliklinika (prostory, dostupnost, parkování) jsou hodnoceny kladně.

Lidé ve věku 50-65 let vnímají hůře dostupnost ambulantní péče.

## VZDĚLÁVÁNÍ, okruh 5



Téměř všechny oblasti v tomto okruhu jsou hodnoceny pozitivně. Nejlépe jsou pak hodnoceny kvalita předškolní výchovy v mateřských školách a kvalita družiny. Dostupnost a kapacita MŠ má v průměru neutrální hodnocení, v tomto okruhu nejhorší, navíc tato oblast je hodnocena významně hůře než v předchozích průzkumech (zhoršení známky z 2 v roce 2018 na 2,6).

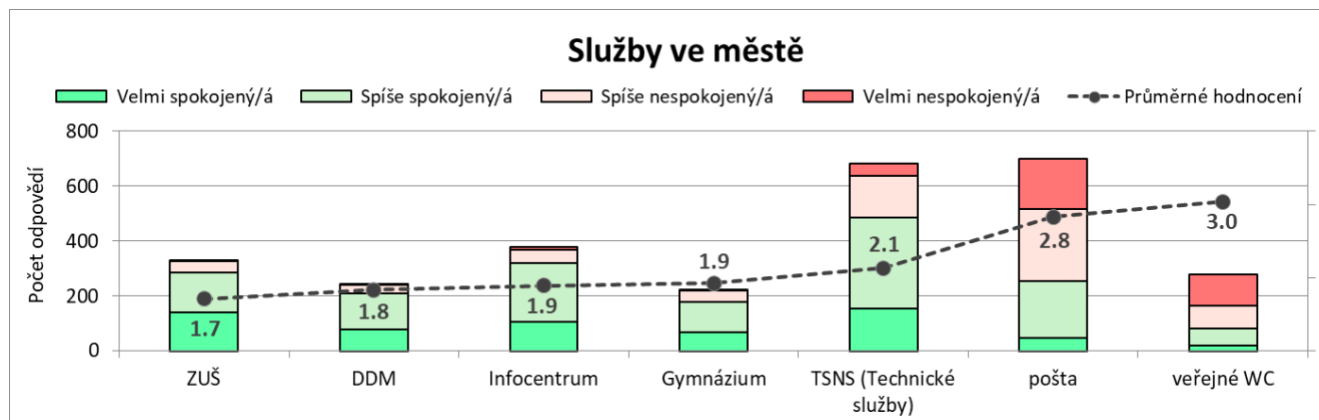
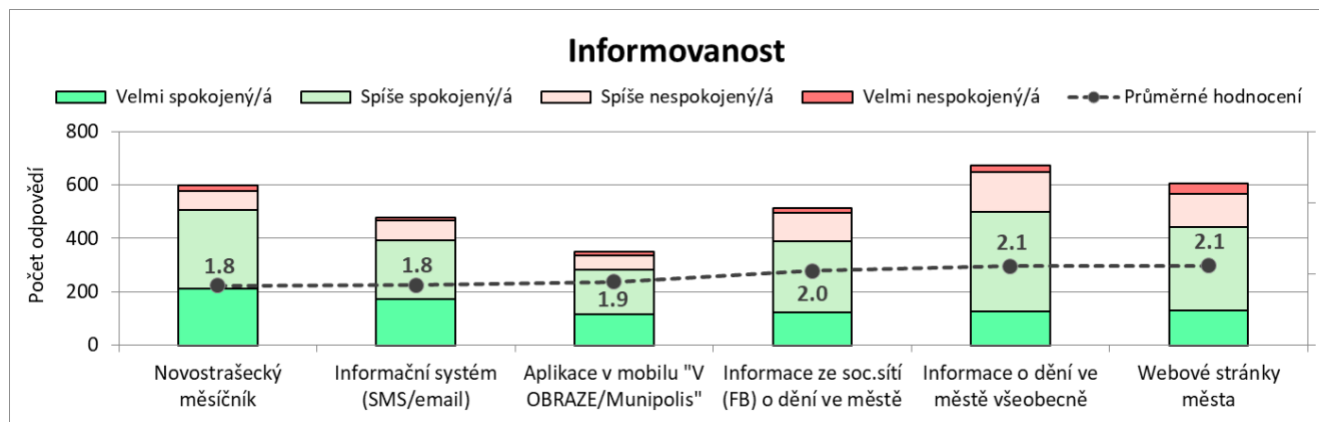
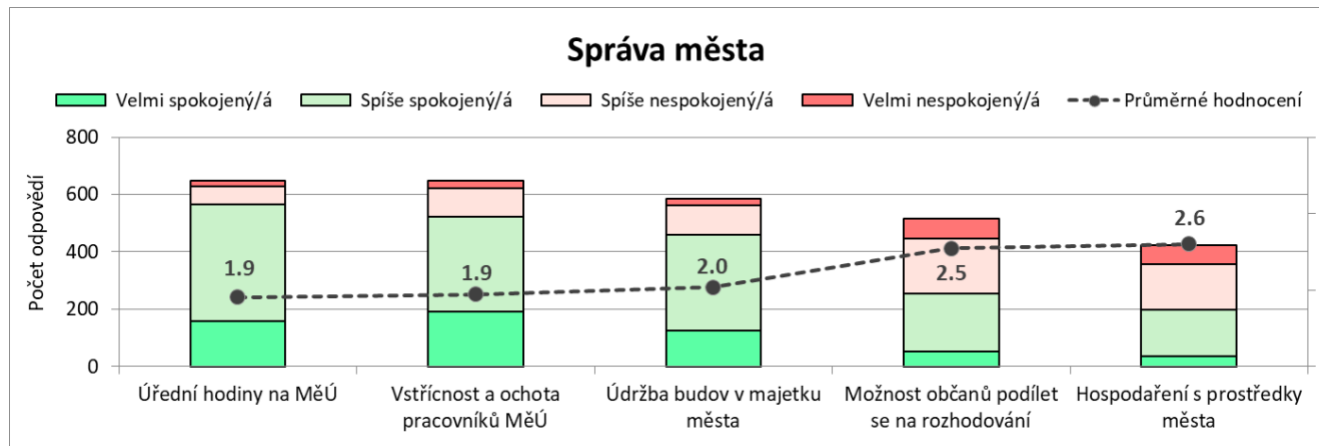
Dostupnost a kapacita MŠ a školní družiny jsou hůře hodnocené u mladších lidí do 35 let.

Lidé bez dětí deklarují nižší spokojenost s předškolní výchovou a stravováním v MŠ. Nedostupnost MŠ vadí hlavně rodičům nejmenších dětí, rodiče starších dětí hodnotí hůře proti průměru dostupnost družiny a kvalitu stravování v jídelně.

Se školkami, kvalitou a dostupností jsou ve srovnání s průměrem méně spokojeni lidé z oblasti Nádražní a Žižkovo náměstí, naopak spokojenější jsou z oblastí Na Spravedlnosti kolem školky U Lesíka.

# SPRÁVA MĚSTA A INFORMOVANOST, okruh 6:

Okruh 6 zahrnuje hodnocení oblastí správy města, informovanosti občanů a také vybraných služeb ve městě. Pro lepší srovnatelnost výsledky jsou jednotlivé hodnocené okruhy zobrazeny v níže uvedených grafech v těchto třech skupinách:



Většina oblastí je hodnocena pozitivně. Neutrální hodnocení získaly oblasti možnost občanů podílet se na rozhodování a řízení města a vliv na hospodaření s prostředky města. Velmi negativně jsou hodnoceny pošta a veřejné WC. Pozitivně jsou hodnoceny služby ZUŠ, DDM, Infocentrum a Gymnázium, všechny informační kanály a z okruhu správy města pak jsou pozitivně vnímané úřední hodiny na MěÚ, vstřícnost a ochota pracovníků MěÚ.

Mladší do 35 let jsou kritičtější k infocentru, webovým stránkám a pracovníkům MěÚ, lidé nad 50 let jsou kritičtější k ZUŠ a lépe vnímají web stránky a možnosti podílení na hospodaření města. Nad 65 let jsou tradičně spokojenější se vším.

Respondenti bez malých dětí jsou kritičtější k ZUŠ a DDM, vícedětní lépe hodnotí ZUŠ. Lidé s 1 dítětem jsou kritičtější ke gymnáziu. Ženy jsou méně spokojeni s informacemi ze sociálních sítí a ZUŠ. Skupina lidí s dětmi nad 14 let hůře vnímají poštu, k městu a úřadu jsou všeobecně vstřícnější než je průměrné hodnocení.

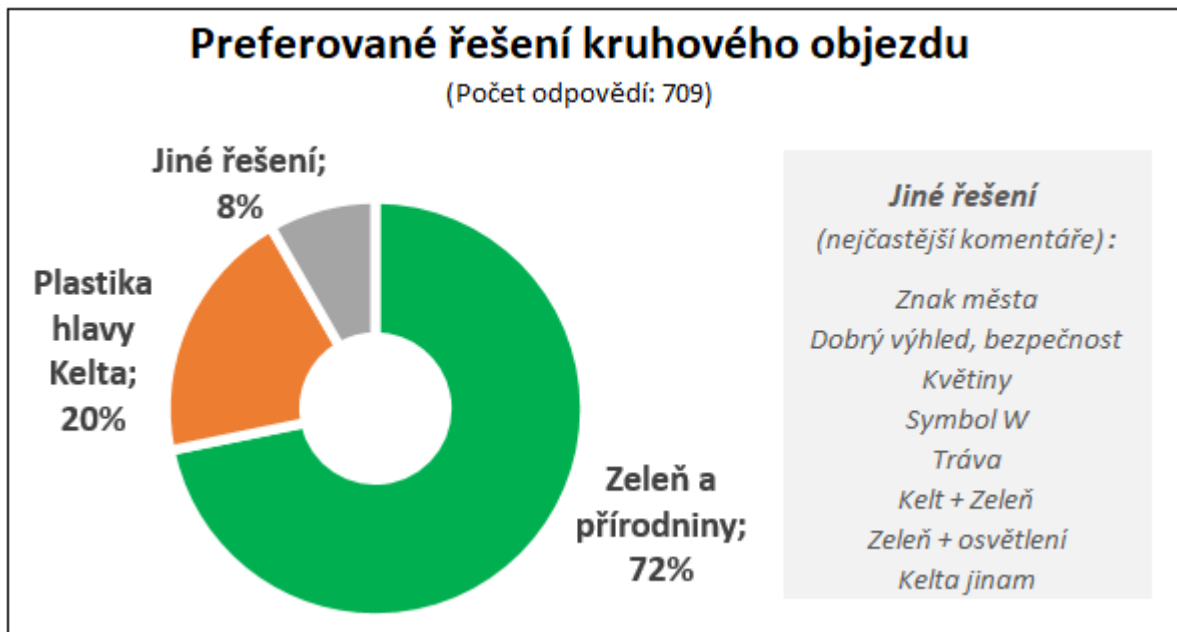
V bytových domech hodnotí hůře oproti domkařům TSNS a WC.

Obyvatelé oblastí Hamiro a Žižkovo náměstí jsou méně spokojeni s TSNS, infocentrem, ZUŠ, DDM a gymnáziem. Pecínovští jsou hodně spokojeni s informovaností, měsíčníkem, poštou a TSNS. Lidé z oblast kolem haly BIOS proti průměru spokojenější s poštou, ale velmi nespokojeni s veřejným WC, lidé z oblasti náměstí jsou méně spokojeni s ochotou pracovníků MěÚ a s FB, naopak vyjadřují vyšší míru spokojenosti s TSNS, oblast Křivoklátská je spokojenější s FB a DDM.

## ŘEŠENÍ KRUHOVÉHO OBJEZDU U LIDLU, okruh 7:

Řešení kruhového objezdu u Lidlu: zaškrtnutím volby se vyjádřilo 91 % občanů ankety. Zeleň a přírodniny preferuje 509 respondentů (72 %), hlavu Kelta 141 (20 %), a možnost jiné řešení zvolilo 59 respondentů (8 %). Celkem 137 respondentů doplnilo svoji preferenci vložení slovního komentáře.

Na následujícím grafu jsou kromě samotných výsledků zobrazeny nejčastější komentáře respondentů, kteří volili možnost „jiné řešení“.





## Sumarizace komentářů ke všem tématům

Respondenti průzkumu měli možnost u každého okruhu vyjádřit své názory a své náměty formou slovního komentáře neomezené délky. Tuto možnost využila významná část zúčastněných respondentů výzkumu a tyto komentáře poskytují opravdu rozsáhlou zpětnou vazbu vedení města.

Následující tabulka ukazuje množství odpovědí/komentářů u jednotlivých otázek dotazníku:

Otázka s možností volné odpovědi	Počet odpovědí / komentářů
Komentář k okruhu BEZPEČNOST A INFRASTRUKTURA	203
Komentář k okruhu ŽIVOTNÍ PROSTŘEDÍ A ODPADOVÉ HOSPODÁŘSTVÍ	173
Komentář k okruhu VOLNÝ ČAS	129
Komentář k okruhu SOCIÁLNÍ A ZDRAVOTNÍ OBLAST	67
Komentář k okruhu VZDĚLÁVÁNÍ	77
Komentář k okruhu SPRÁVA MĚSTA A INFORMOVANOST	126
Co byste navrhoval/-a zlepšit při vyřizování na MěÚ?	79
Je nějaká oblast, ve které byste si přál/-a být více informován/-a?:	65
Komentář, doplnění k výběru řešení kruhového objezdu	137
Největší současný problém města	444
Nejhezčí místo ve městě	442
Ostuda města	393
Nejvíce oceňovaná/využívaná služba	362
Nejvíce postrádající služba	305
Chcete sdělit něco dalšího?	138
<b>CELKEM</b>	<b>3140</b>

Všechny komentáře jsou v původní (anonymizované) podobě zveřejněny v samostatném dokumentu.

# Souhrn hodnocení kvalifikovanějších skupin majících přímý vztah k dotazované oblasti

ZUŠ je **rodiči s dětmi** hodnocená jako jedna z nejlepších služeb ve městě hodnocením 1,62 (lepší oproti průměru 1,71).

**Možnosti sportovního, kulturního a volnočasového vyžití pro mládež nad 15 let** bylo **rodinami s touto mládeží** hodnoceno mírně hůře (2,56 oproti průměru 2,48).

**Možnosti vyžití pro rodiče na rodičovské dovolené** bylo **těmito osobami** hodnoceno negativně (3,14), výrazně hůře než v minulosti a než průměrné hodnocení (2,63).

**Úklid po psech ve městě** byl **lidmi vlastníci psa** hodnocen stejně mírně negativně jako průměr (2,8), lépe než 2018 (3,1).

**Uživatelé zařízení a služeb pro seniory** významně lépe hodnotí **zařízení a možnosti vyžití pro seniory** (1,85 oproti průměru 2,14), **dostupnost a kvalitu ambulantní a domácí péče o seniory** (1,73 oproti průměru 2,23) a **dostupnost míst v domě s pečovatelskou službou** (2,19 oproti průměru 2,56).

**Uživatelé dětských hřišť** hodnotí mírně hůře **hřiště pro školní děti** (2,50 oproti průměru 2,38) a **hřiště pro předškolní děti** (2,52 oproti průměru 2,34).

Uživatelé sportovišť hodnotí **sportoviště přístupná veřejnosti** stejně jako ostatní (2,25).

**Uživatelé knihovny** hodnotí mírně lépe **knihovnu** (1,36) oproti průměru (1,46).

**Rodiče dětí využívající školky** hodnotí **dostupnost školky** (2,61), **provozní dobu** (1,93) a **stravování** (1,83) stejně jako průměr.

**Rodiče dětí ve věku 0–2 roky** hodnotí hůře **dostupnost a kapacitu mateřských škol** (2,75 oproti průměru 2,57) a také **dětská hřiště pro předškolní děti** (2,66 oproti průměru 2,34).

**Rodiče školních dětí** hodnotí **kvalitu výuky** (2,01) a **kvalitu jídelny** (2,27) ve shodě s průměrem.

**Rodiče dětí navštěvujících družinu** hodnotí **dostupnost a kapacitu družiny** (1,88) stejně jako průměr, ale mírně hůře **kvalitu družiny** (1,96) oproti průměru (1,84).

**Uživatelé MěÚ** hodnotí mírně lépe **úřední hodiny MěÚ** (1,82 oproti průměru 1,91), a s podobným rozdílem oproti průměru také všechny oblasti související s chodem MěÚ: **vstřícnost a ochotu pracovníků MěÚ, možnost občanů podílet se na rozhodování, hospodaření města a údržbu městských budov**.

**Uživatelé TSNS** (Technické služby) a **sběrného dvora** hodnotí lépe **TSNS** (2,00 oproti průměru 2,13) i **služby sběrného dvora** (1,55 oproti průměru 1,66).

**Lidé využívající lékařské služby** hodnotí mírně lépe **lékařské služby ve městě** a **polikliniku (prostory, dostupnost, parkování)**.



# Souhrn odchylek v hodnocení u některých speciálních skupin podle filtrů

**Uživatelé zařízení a služeb pro seniory** výrazně lépe hodnotí prakticky všechny otázky, v průměru dávají známky lepší o 0,17 stupně.

**Uživatelé a návštěvníci dětských hřišť** výrazně hůře hodnotí přechody a bezpečnost před školou, úklid po psech, zeleň, hřiště a výrazně lépe hodnotí dostupnost a kapacitu školní družiny, gymnázium a víc preferují zeleň na kruhovém objezdu u Lidlu.

**Uživatelé a návštěvníci sportovišť** se shodují s průměrem.

**Uživatelé a návštěvníci klubů a kroužků** oproti průměru hodnotí hůř dětská hřiště a víc preferují zeleň na kruhovém objezdu u Lidlu.

**Návštěvníci kulturních a sportovních akcí a NKC** oproti průměru hodnotí lépe veřejné WC a víc preferují zeleň na kruhovém objezdu u Lidlu.

**Návštěvníci knihovny** oproti průměru víc preferují zeleň na kruhovém objezdu u Lidlu.

**Uživatelé školky** výrazně hůře hodnotí přechody, pořádek a bezpečnost dětí před školou, jídelnou a školkami (doprava, úprava okolí aj.), vzhled města, náměstí, úklid po psech, bioodpady dostupnost kontejnerů, dětská hřiště pro předškoláky a školáky, možnosti sportovního a kulturního vyžití ve městě, vstřícnost MěÚ a možnost podílení se na řízení města, info a městě a jeho web, naopak lépe hodnotí školní jídelnu a oproti průměru víc preferují zeleň na kruhovém objezdu u Lidlu.

**Uživatelé školy** se shodují s průměrem.

**Uživatelé družiny** výrazně hůře hodnotí prakticky vše, oproti průměru víc preferují zeleň na kruhovém objezdu u Lidlu, nutno ale říct, že na tuto skupinu připadá jenom cca 50 dotazníků ankety.

**Uživatelé městského úřadu výrazně** lépe hodnotí zařízení a možnosti vyžití pro seniory (Akademie volného času aj.) a bioodpady, dostupnost míst v pečovatelském domě, ambulantní a domácí zdravotní péči, školní družinu, DDM a gymnázium, lépe hodnotí stravování ve školkách, víc preferují zeleň na kruhovém objezdu u Lidlu

**Uživatelé TSNS a sběrného dvoru** lépe hodnotí zařízení a možnosti vyžití pro seniory (Akademie volného času aj.), dostupnost zdravotní péče a veřejné WC.

**Uživatelé lékařských služeb** víc preferují zeleň na kruhovém objezdu u Lidlu.

**Vkladatelé dotazníků po webu** hůře hodnotí hřiště pro školní děti.

**Obyvatelé paneláků Rakovnického sídliště** upřednostňují více než průměr jen zeleň na kruhovém objezdu u Lidlu, naopak hůř než průměr vidí téměř vše ostatní.

Lidé z této oblasti líp hodnotí jen parkování, v ostatních věcech jsou skoro vždy kritičtější než průměr.

**Obyvatelé oblasti Na Spravedlnosti** je oproti průměru spokojenější s bezpečností, parkováním a komunikací, vzhledem okolí a bioodpady, školkami a hospodařením města, nespokojenější jsou jen s hřišti pro děti a ambulantní péčí.

**Obyvatelé Mšeckého sídliště** upřednostňují víc než průměr zeleň na kruhovém objezdu u Lidlu, poštu, ambulantní péči a dětská hřiště, naopak hůř než průměr vidí přechody a parkování a také vzhled svého sídliště.

**Obyvatelé paneláků v Zahradní a na Žižkově náměstí** oceňují víc než průměr přechody a komunikace, úklid po psech ve městě, kroužky pro náctileté a zeleň na kruhovém objezdu u Lidlu, naopak hůř než průměr vidí



parkování, bioodpady, kulturu, sport a knihovnu ve městě, pracovní příležitosti a školky, služby městského úřadu a TSNS a vše kolem školy, ZUŠ, gymnázium a veřejné WC.

**Obyvatelé Pecínova** jsou většinou spokojenější oproti průměru ve všem kromě dostupnosti bio kontejnerů.

**Obyvatelé náměstí a okolí** si víc oproti průměru pochvalují přechody, parkování, vzhled okolí, bio kontejnery a dětská hřiště, lékařské služby a kroužky pro děti a TSNS, hůře posuzují ochotu pracovníků MěÚ a informace z FB.

**Obyvatelé Křivoklátského sídliště** mimořádně kriticky hodnotí parkování v místě bydliště (známka dosahuje extrémní hodnoty 3,29) a vzhled okolí bydliště, jsou kritičtější k bioodpadům a jejich svozu, dále kritizují víc TSNS, dětská hřiště a možnosti pro volnočasové aktivity, chválí vzhled náměstí, stravu ve školní jídelně, FB a DDM. Lidé z této oblasti navíc hůř než průměr hodnotí úklid po psech.

**Rodiny mající děti** výrazně hůře hodnotí dětská hřiště, více preferují zeleň na kruhovém objezdu u Lidlu.

**Starší lidé nad 50 let** výrazně lépe hodnotí prakticky všechny otázky, v průměru dávají známky lepší o 0,14 stupně.

**Rodiče dětí** významně víc preferují zeleň na kruhovém objezdu u Lidlu.

**Lidé z rodinných domů** lépe proti průměru hodnotí parkování a bioodpady, **lidé z paneláků** naopak, navíc jsou nespokojenější než průměr se vzhledem svého okolí, TSNS a veřejným WC.

**Studenti** jsou ve všem významně kritičtější, což kompenzují zase důchodci, kteří jsou ve všech otázkách významněji spokojení.

**Ženy** oproti mužům jsou kritičtější ke vzhledu náměstí a informacím z FB.

**Rodiny s dětmi do 6 let** jsou spokojenější proti průměru v kvalitě jídelny a ZUŠ, jinak jsou poměrně často nespokojenější oproti průměru, naopak **rodiny s dětmi nad 14 let** jsou spíše spokojenější kromě kapacity družiny a jídla v jídelně a s poštou, kde jsou nespokojenější od průměru.

**Rodiny s 1 dítětem** jsou spokojenější s hřišti a vyžitím pro rodiče, ale nespokojenější od průměru s kvalitou předškolní výchovy a stravování ve školkách, DDM a ZUŠ. **Rodiny s 3 a více dětmi** jsou zase spokojenější se ZUŠ, ale jinak jsou nespokojenější s přechody, bezpečností, úklidem po psech, hřišti a vyžitím pro rodiče, a s dostupností a kapacitou MŠ.

Při rozdělení obyvatel podle věku platí, že **mladší do 35 let** jsou prakticky ke všem otázkám kritičtější.